

Konfiguracja oprogramowania w systemach MS Windows dla kont z ograniczonymi uprawnieniami

Dotyczy programów opartych na bazie BDE:

- Menedżer Pojazdów PL+
- Ewidencja Wyposażenia PL+

Spis treści:

1. Wstęp	2
2. Konfiguracja uprawnień w systemie Windows XP	3
2.1. Prawa do modyfikacji rejestru systemowego	4
2.2. Prawa do modyfikacji pliku C:\PDOXUSRS.NET	5
2.2.1. Rozwiązanie automatyczne	5
2.2.2. Ręczna zmiana lokalizacji pliku PDOXUSRS.NET	5
2.2.3. Nadanie uprawnień do dysku C:	6
2.3. Prawa do modyfikacji katalogu instalacyjnego	7
2.4. Prawa do modyfikacji katalogu z bazą danych	7
2.5. Prawa do modyfikacji konfiguracji bazy BDE	8
3. Konfiguracja uprawnień w systemie Windows Vista / Windows 7	9
3.1. Najprostsze rozwiązanie – deaktywacja UAC	9
3.2. Prawa do modyfikacji rejestru systemowego	10
3.3. Prawa do modyfikacji pliku C:\PDOXUSRS.NET	11
3.3.1. Rozwiązanie automatyczne	11
3.3.2. Ręczna zmiana lokalizacji pliku PDOXUSRS.NET	12
3.3.3. Nadanie uprawnień do dysku C:	12
3.4. Prawa do modyfikacji katalogu instalacyjnego	13
3.5. Prawa do modyfikacji katalogu z bazą danych	13
3.6. Prawa do modyfikacji konfiguracji bazy BDE	14
4. Konfiguracja pracy w sieci	15
5. Przenoszenie bazy danych	19

1. Wstęp

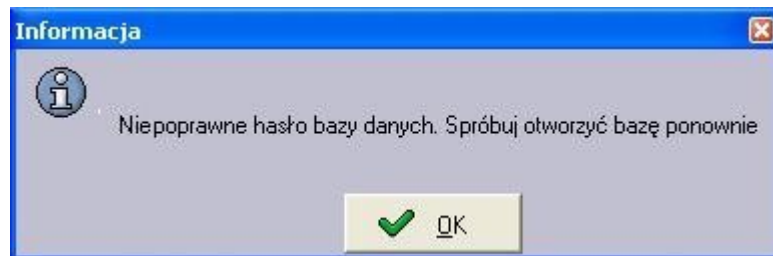
PAMIĘTAJ:

Oprogramowanie należy **instalować z poziomu administratora**

Poniżej przedstawiono niektóre ekrany błędów, wskazujące na brak uprawnień:

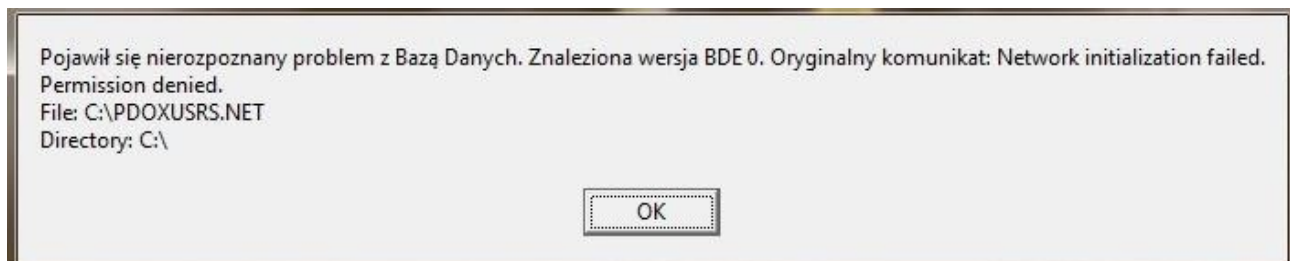
- **Niepoprawne hasło bazy danych**

Komunikat o błędnym hasle dostępu ukazuje się również wówczas gdy podano poprawne hasło jednak nie nadano stosownych uprawnień systemowych.



- **Brak uprawnień do odczytu / zapisu do wskazanego pliku bądź lokalizacji**

Poniższy komunikat informuje o tym, iż program nie może utworzyć pliku PDOXUSRS.NET z powodu braku uprawnień do zapisu w głównym katalogu dysku C:\.

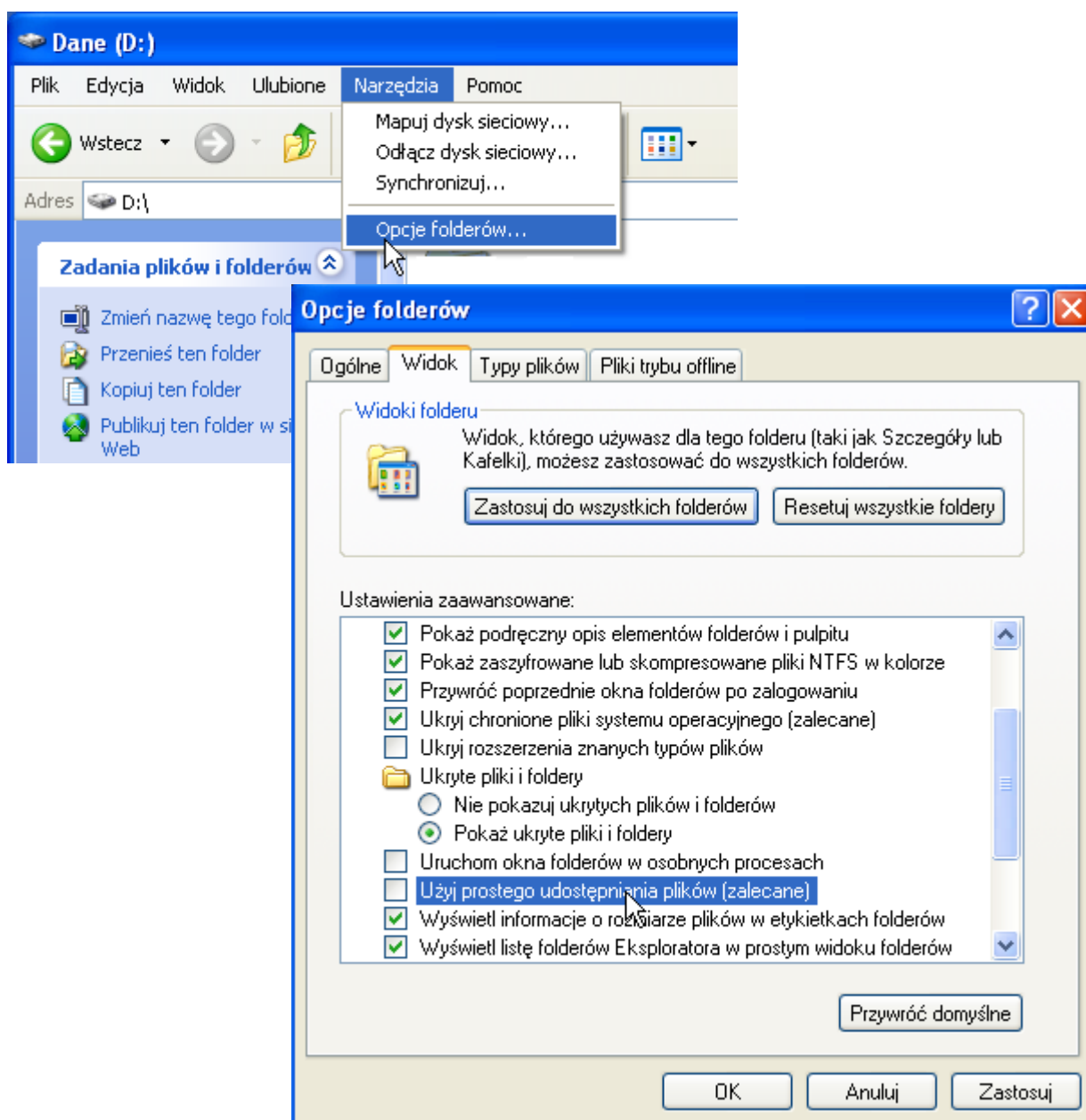


2. Konfiguracja uprawnień w systemie Windows XP

PAMIĘTAJ:

Aby nadawać uprawnienia w systemie Windows XP musimy włączyć zaawansowane udostępnianie plików:

- Otwieramy „Mój Komputer / My Computer”
- Wybieramy z menu „Narzędzia / Tools” - „Opcje folderów / Folder Options”
- Przechodzimy na zakładkę „Widok / View”
- Odznaczamy opcję „Użyj prostego udostępniania plików (zalecane) / Use simple file sharing (Recommended)”
- Klikamy przycisk „OK”



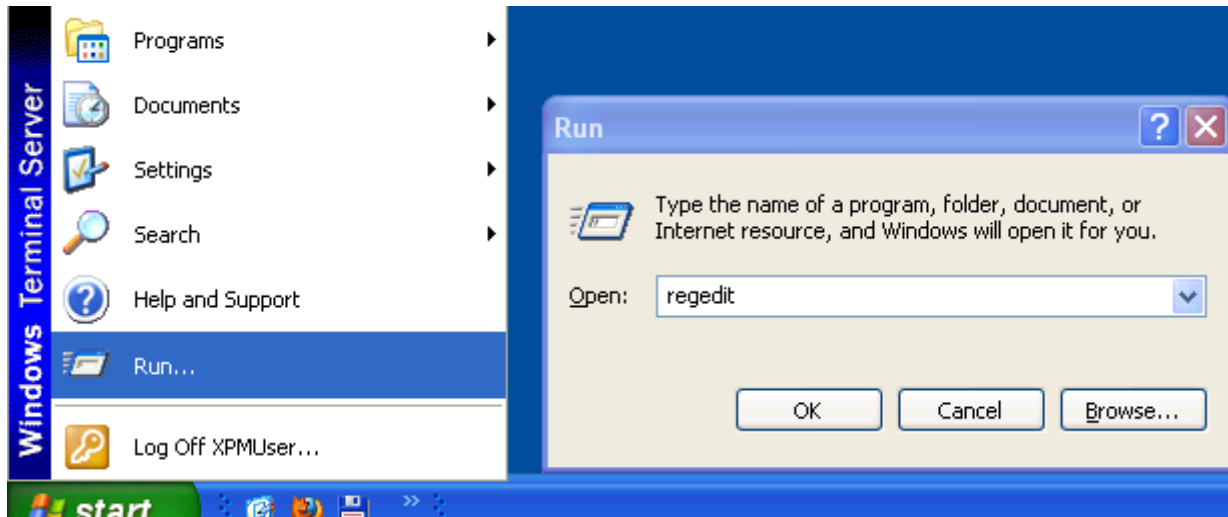
2.1. Prawa do modyfikacji rejestru systemowego

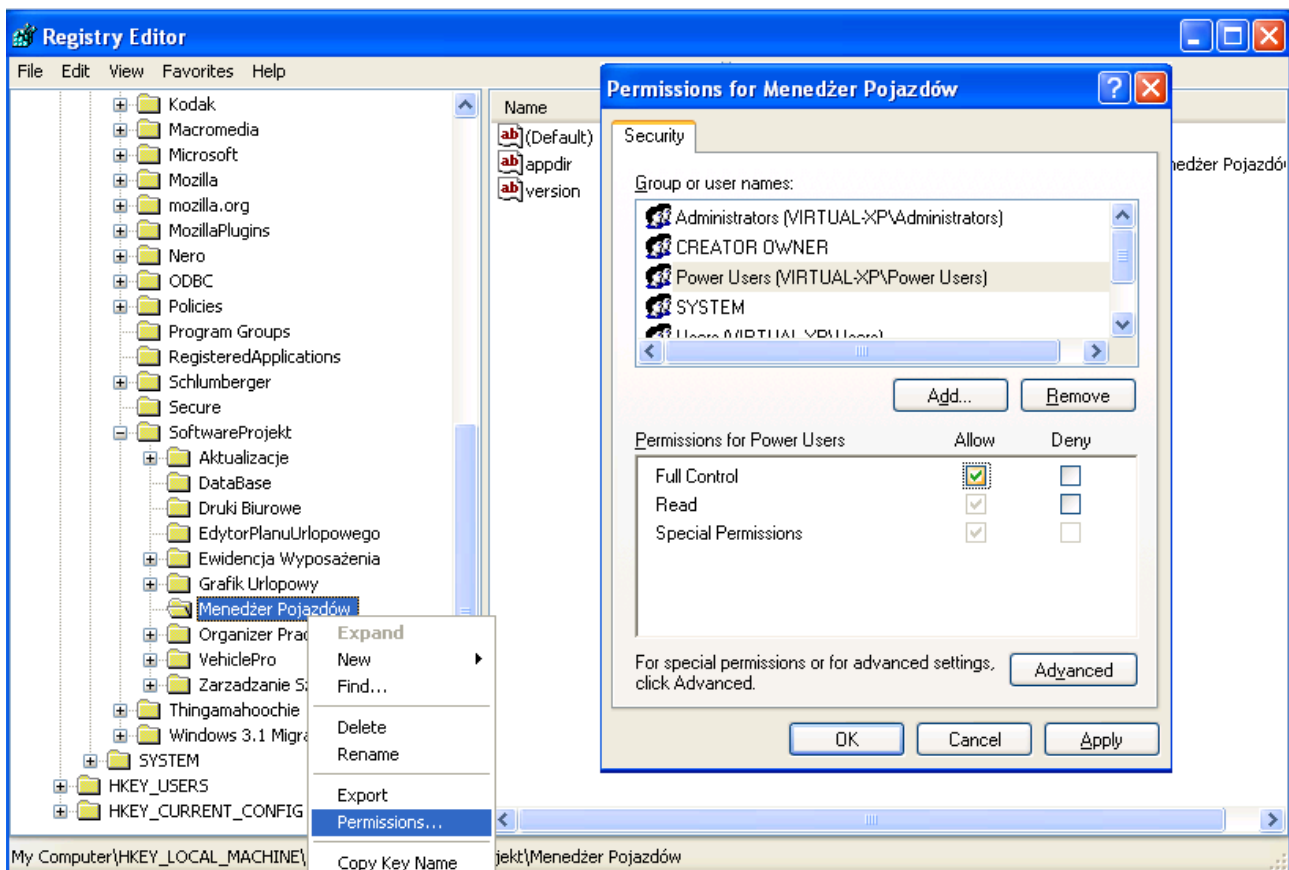
Program wymaga pełnego dostępu do następujących kluczy rejestru systemowego:

- HKEY_LOCAL_MACHINE\SOFTWARE\SoftwareProjekt\ systemy 32 bitowe
- HKEY_LOCAL_MACHINE\SOFTWARE\Wow6432Node\SoftwareProjekt\ systemy 64 bitowe
- HKEY_LOCAL_MACHINE\SOFTWARE\Borland\ silnik bazy danych BDE
- HKEY_LOCAL_MACHINE\SOFTWARE\BDE\ o ile istnieje

Nadanie uprawnień:

- Klikamy z menu „Start – Uruchom / Run”
- Wpisujemy „regedit” i naciskamy przycisk „OK”
- W uruchomionym edytorze rejestru odszukujemy na drzewie odpowiednich kluczy
- Na kluczu klikamy prawym klawiszem myszy i wybieramy opcję „uprawnienia / permissions”
- Odszukujemy właściwego użytkownika lub grupę użytkowników i nadajemy pełne uprawnienia „Pełna kontrola / Full control”
- Klikamy przycisk „OK”





2.2. Prawa do modyfikacji pliku C:\PDOXUSRS.NET

- Program tworzy i modyfikuje plik C:\PDOXUSRS.NET
- Brak uprawnień do dysku C:\ może skutkować informacją o niepoprawnym haśle do bazy danych
- Aby nadać uprawnienia do pliku PDOXUSRS.NET należy wykonać jeden z poniższych kroków

2.2.1. Rozwiązanie automatyczne

- Pobierz plik: <http://www.SoftwareProjekt.com.pl/download/ConfigBDE.exe>
- Upewnij się, że w systemie nie jest uruchomiony żaden program
- Uruchom pobrany program
- Program ConfigBDE.exe zmieni lokalizację pliku na PDOXUSRS.NET tak by tworzył się w lokalizacji *C:\Documents and Settings\All Users\Dane aplikacji\paradoxnetdir*

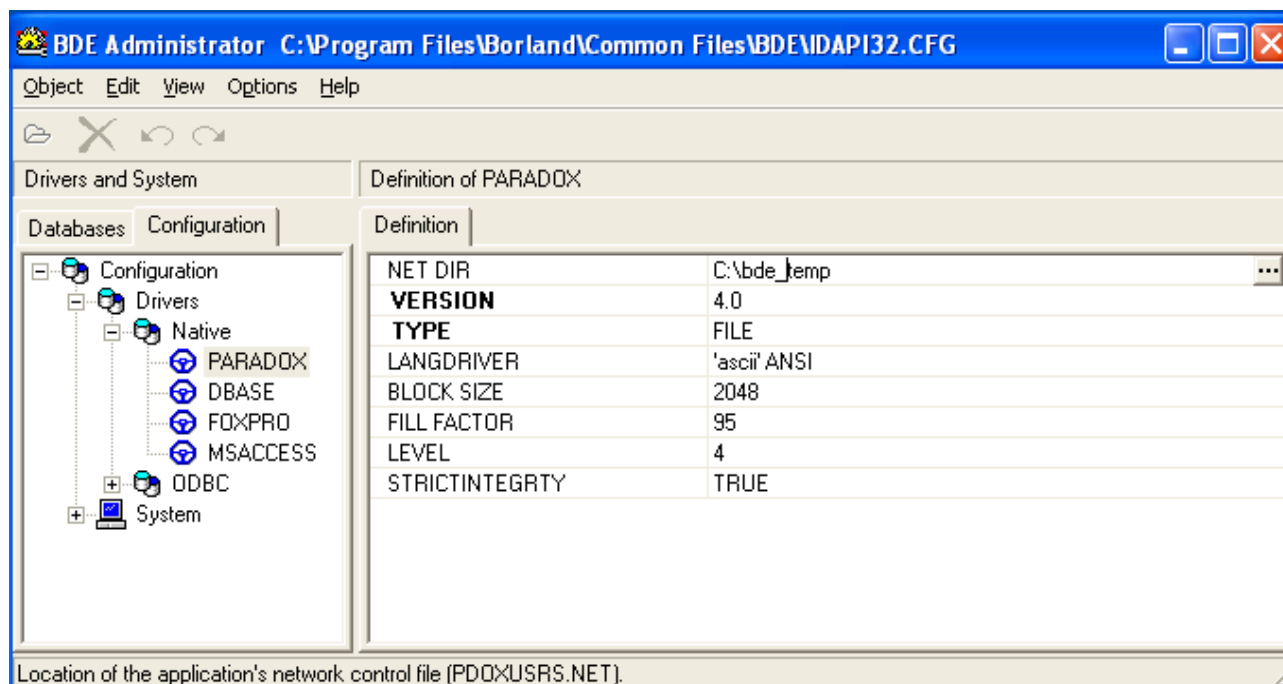
Wady: Oprogramowanie innych firm może ponownie zmienić lokalizację pliku do *C:\PDOXUSRS.NET*

2.2.2. Ręczna zmiana lokalizacji pliku PDOXUSRS.NET

- Utwórz nowy katalog C:\bde_temp

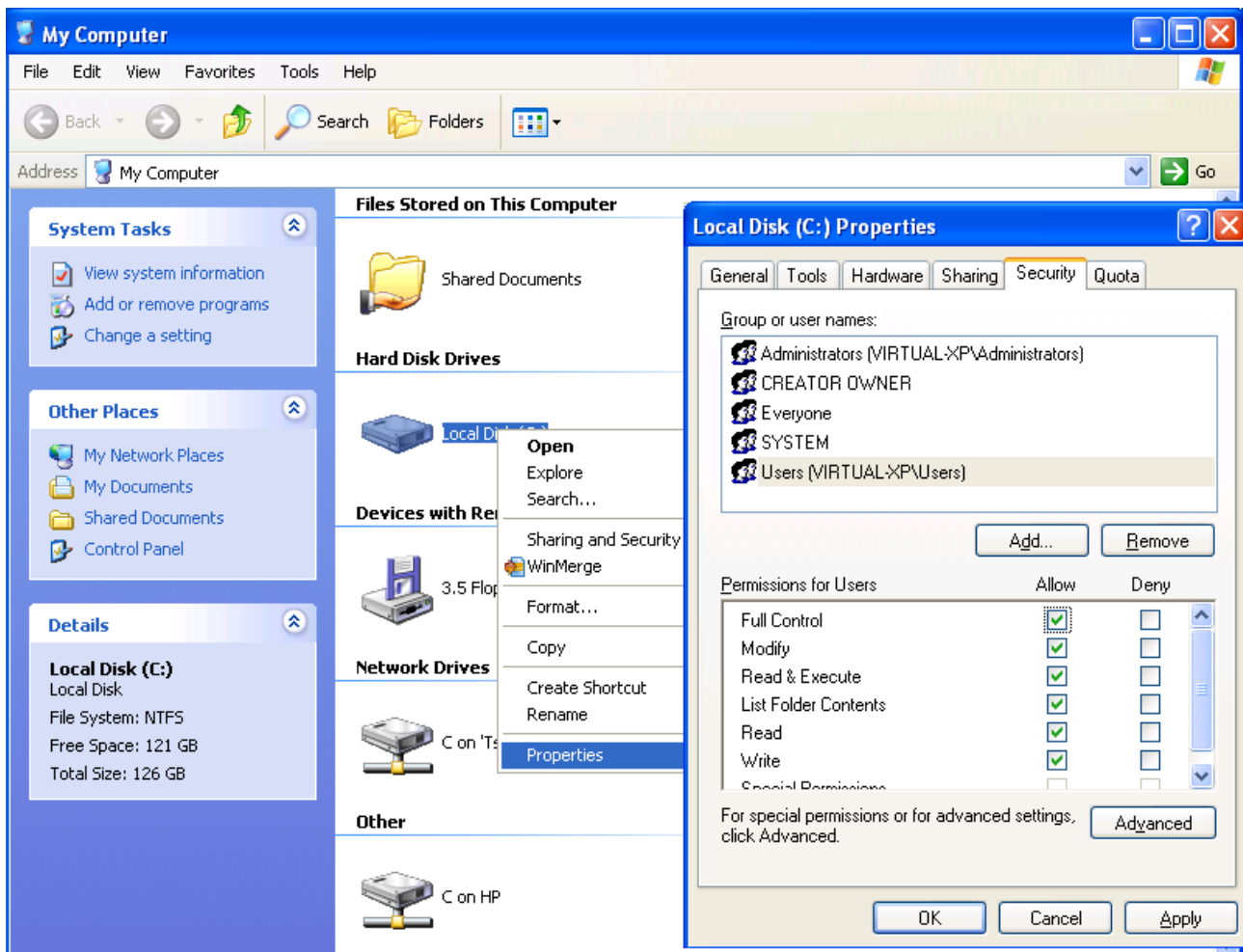
- Nadaj uprawnienia do odczytu i zapisu w powyższym katalogu (analogicznie jak przedstawiono to w punkcie 2.2.3.)
- Uruchom z panelu sterowania „BDE Administrator”
- W oknie „BDE Administrator” przejdź na zakładkę „Configuration”
- Rozwiń gałąź „Configuration – Drivers – Native – PARADOX”
- Przejdź na zakładkę „Definition” (po prawej stronie ekranu)
- Zmień wartość zmiennej NET DIR z C:\ (wartość domyślna) na C:\bde_temp
- Zrestartuj komputer

Wady: Oprogramowanie innych firm może ponownie zmienić lokalizację pliku do
C:\PDOXUSRS.NET



2.2.3. Nadanie uprawnień do dysku C:

- Otwieramy Eksploratora Windows
- Klikamy prawym klawiszem myszy na dysku C: i wybieramy opcję „Właściwości / Properties”
- Przechodzimy na zakładkę „Zabezpieczenia” i odszukujemy właściwego użytkownika lub grupę użytkowników i nadajemy pełne uprawnienia „Pełna kontrola / Full control”
- Klikamy przycisk „OK”



2.3. Prawa do modyfikacji katalogu instalacyjnego

Program wymaga uprawnień do odczytu / zapisu w lokalizacji gdzie został zainstalowany.

- Otwieramy „Mój Komputer / My Computer”
- Odszukujemy katalog instalacyjny programu, np. *C:\Program Files\SoftwareProjekt\Menedżer Pojazdów*
- Klikamy prawym klawiszem myszy na katalogu i wybieramy opcję „Właściwości / Properties”
- Przechodzimy na zakładkę „Zabezpieczenia” i odszukujemy właściwego użytkownika lub grupę użytkowników i nadajemy pełne uprawnienia „Pełna kontrola / Full control”
- Klikamy przycisk „OK”

2.4. Prawa do modyfikacji katalogu z bazą danych

Program wymaga uprawnień do odczytu / zapisu w lokalizacji gdzie utworzono bazę danych.

- Otwieramy Eksploratora Windows
- Odszukujemy katalog gdzie założono bazę danych i klikamy prawym klawiszem myszy na opcji „Właściwości / Properties”
- Przechodzimy na zakładkę „Zabezpieczenia” i odszukujemy właściwego użytkownika lub grupę użytkowników i nadajemy pełne uprawnienia „Pełna kontrola / Full control”
- Klikamy przycisk „OK”

2.5. Prawa do modyfikacji konfiguracji bazy BDE

Program wymaga uprawnień do odczytu zapisu konfiguracji bazy danych BDE.

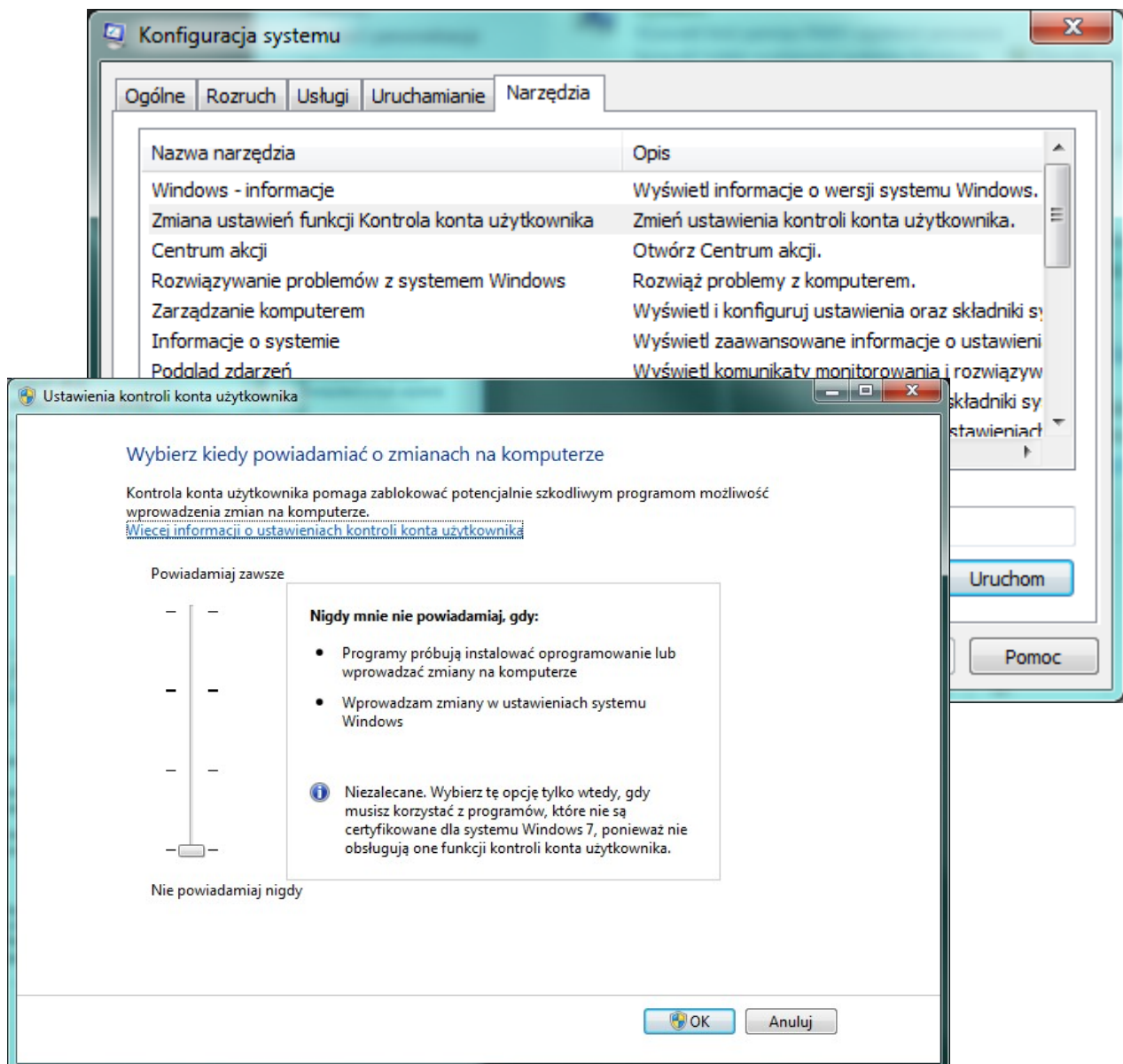
- Otwieramy Eksploratora Windows
- Odszukujemy katalog konfiguracji BDE: C:\Program Files\Common Files\Borland Shared\BDE
- Klikamy prawym klawiszem myszy na opcji „Właściwości / Properties”
- Przechodzimy na zakładkę „Zabezpieczenia” i odszukujemy właściwego użytkownika lub grupę użytkowników i nadajemy pełne uprawnienia „Pełna kontrola / Full control”
- Klikamy przycisk „OK”

3. Konfiguracja uprawnień w systemie Windows Vista / Windows 7

3.1. Najprostsze rozwiązanie – deaktywacja UAC

Począwszy od Windows Vista wprowadzono nowy mechanizm o nazwie User Account Control (UAC) służący ochronie systemu poprzez ograniczanie dostępu przez aplikacje do pewnych zasobów. Wyłączenie mechanizmu UAC rozwiąże problemy z brakiem uprawnień.

- Kliknij menu „Start” - „Uruchom / Run” (w Windows 7 „wyszukaj”) i wpisz *msconfig*
- Przejdź do zakładki „Narzędzia / Tools”
- Dla Windows Vista: odszukaj „Wyłącz kontrolę konta użytkownika” i klikamy przycisk „Uruchom”
- Dla Windows 7: odszukaj „Zmiana ustawień funkcji Kontrola konta użytkownika” i klikamy przycisk „Uruchom”. Na otwartym oknie przesuwamy suwak na sam dół
- Zatwierdź zmiany i ponownie zrestartuj komputer



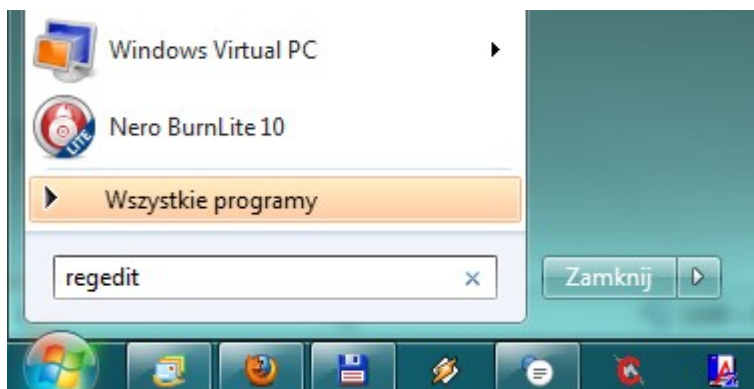
3.2. Prawa do modyfikacji rejestru systemowego

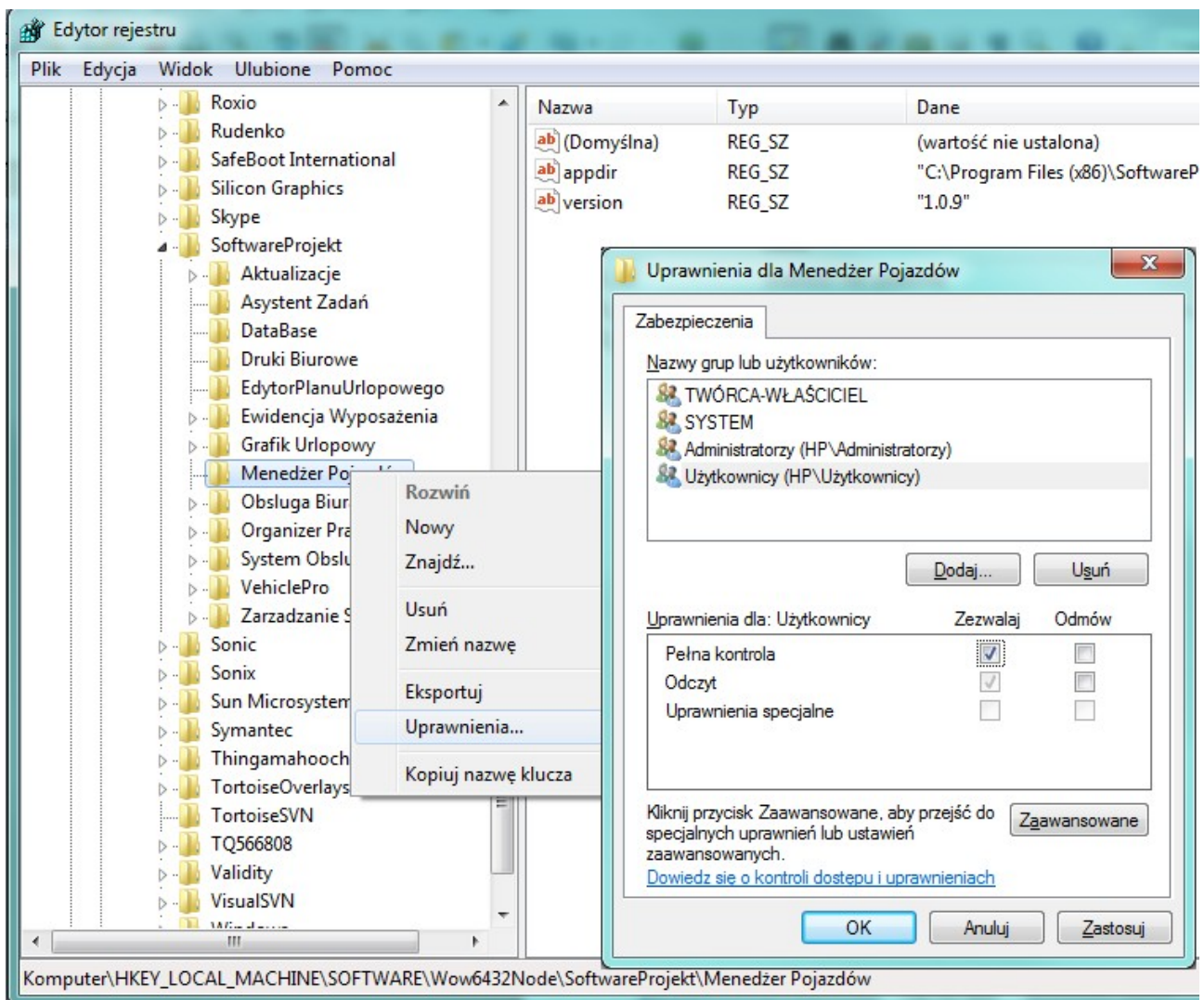
Program wymaga pełnego dostępu do następujących kluczy rejestru systemowego:

- HKEY_LOCAL_MACHINE\SOFTWARE\SoftwareProjekt\ systemy 32 bitowe
- HKEY_LOCAL_MACHINE\SOFTWARE\Wow6432Node\SoftwareProjekt\ systemy 64 bitowe
-
- HKEY_LOCAL_MACHINE\SOFTWARE\Borland\ silnik bazy danych BDE
- HKEY_LOCAL_MACHINE\SOFTWARE\BDE\ o ile istnieje

Nadanie uprawnień:

- Klikamy z menu „Start – Uruchom” (w Windows 7 „Wyszukaj”)
- Wpisujemy regedit i naciskamy klawisz <ENTER>
- W uruchomionym edytorze rejestru odszukujemy na drzewie odpowiednich kluczy
- Na kluczu klikamy prawym klawiszem myszy i wybieramy opcję „uprawnienia / permissions”
- Odszukujemy właściwego użytkownika lub grupę użytkowników i nadajemy pełne uprawnienia „Pełna kontrola / Full control”
- Klikamy przycisk „OK”





3.3. Prawa do modyfikacji pliku C:\PDOXUSRS.NET

- Program tworzy i modyfikuje plik C:\PDOXUSRS.NET
- Brak uprawnień do dysku C:\ może skutkować informacją o niepoprawnym haśle do bazy danych.

Aby nadać uprawnienia do pliku PDOXUSRS.NET należy wykonać jeden z poniższych kroków.

3.3.1. Rozwiązanie automatyczne

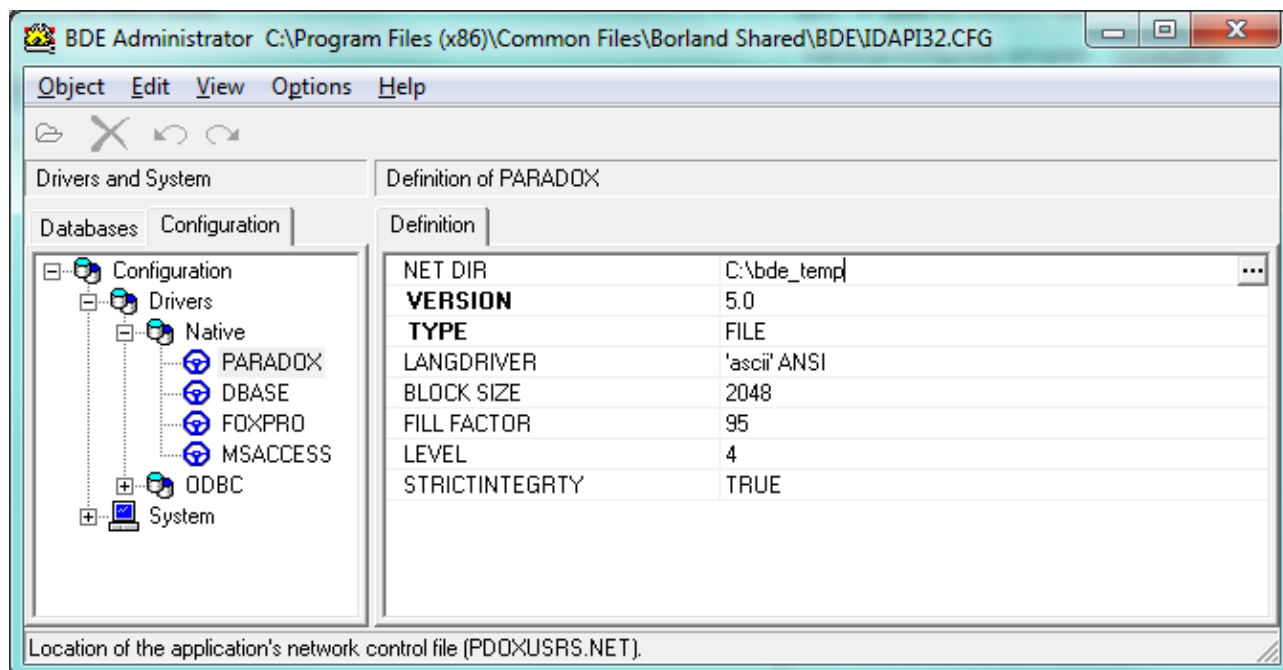
- Pobierz plik: <http://www.SoftwareProjekt.com.pl/download/ConfigBDE.exe>
- Upewnij się, że w systemie nie jest uruchomiony żaden program
- Uruchom pobrany program
- Program ConfigBDE.exe zmieni lokalizację pliku na PDOXUSRS.NET tak by tworzył się w lokalizacji `C:\ProgramData\paradoxnetdir\`

Wady: Oprogramowanie innych firm może ponownie zmienić lokalizację pliku do `C:\PDOXUSRS.NET`

3.3.2. Ręczna zmiana lokalizacji pliku PDOXUSRS.NET

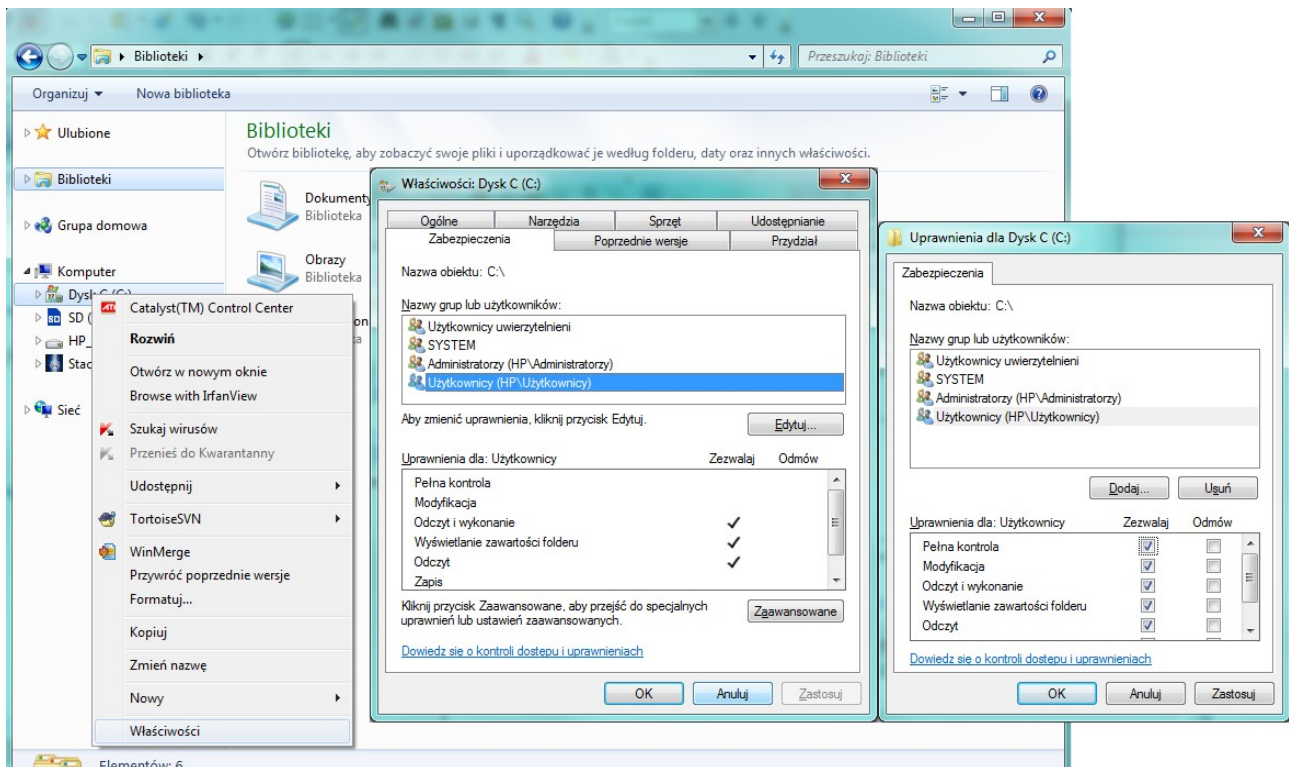
- Utwórz nowy katalog C:\bde_temp
- Nadaj uprawnienia do odczytu i zapisu w powyższym katalogu (analogicznie jak przedstawiono to w punkcie 3.3.3.)
- Uruchom z panelu sterowania „BDE Administrator”
- W oknie „BDE Administratora” przejdź na zakładkę „Configuration”
- Rozwiń gałąź „Configuration – Drivers – Native – PARADOX”
- Przejdź na zakładkę „Definition” (po prawej stronie ekranu)
- Zmień wartość zmiennej „NET DIR” z C:\ (wartość domyślna) na C:\bde_temp
- Zrestartuj komputer

Wady: Oprogramowanie innych firm może ponownie zmienić lokalizację pliku do C:\PDOXUSRS.NET



3.3.3. Nadanie uprawnień do dysku C:

- Otwieramy Eksploratora Windows
- Klikamy prawym klawiszem myszy na dysku C: i wybieramy opcję „Właściwości / Properties”
- Przechodzimy na zakładkę „Zabezpieczenia” i odszukujemy właściwego użytkownika lub grupę użytkowników a następnie klikamy „Edytuj”
- Nadajemy pełne uprawnienia „Pełna kontrola / Full control”
- Klikamy przycisk „OK”



3.4. Prawa do modyfikacji katalogu instalacyjnego

Program wymaga uprawnień do odczytu / zapisu w lokalizacji gdzie został zainstalowany.

- Otwieramy „Mój Komputer / My Computer”
- Odszukujemy katalog instalacyjny programu:
 - System 32 bit.: *C:\Program Files\SoftwareProjekt\Menedżer Pojazdów*
 - System 64 bit.: *C:\Program Files (x86)\SoftwareProjekt\Menedżer Pojazdów*
- Klikamy prawym klawiszem myszy na katalogu i wybieramy opcję „Właściwości / Properties”
- Przechodzimy na zakładkę „Zabezpieczenia” i odszukujemy właściwego użytkownika lub grupę użytkowników a następnie klikamy „Edytuj”
- Nadajemy pełne uprawnienia „Pełna kontrola / Full control”
- Klikamy przycisk „OK”

3.5. Prawa do modyfikacji katalogu z bazą danych

Program wymaga uprawnień do odczytu / zapisu w lokalizacji gdzie utworzono bazę danych.

- Otwieramy Eksploratora Windows
- Odszukujemy katalog gdzie założono bazę danych i klikamy prawym klawiszem myszy na opcji „Właściwości / Properties”
- Przechodzimy na zakładkę „Zabezpieczenia” i odszukujemy właściwego użytkownika lub grupę użytkowników a następnie klikamy „Edytuj”

- Nadajemy pełne uprawnienia „Pełna kontrola / Full control”
- Klikamy przycisk „OK”

3.6. Prawa do modyfikacji konfiguracji bazy BDE

Program wymaga uprawnień do odczytu zapisu konfiguracji bazy danych BDE.

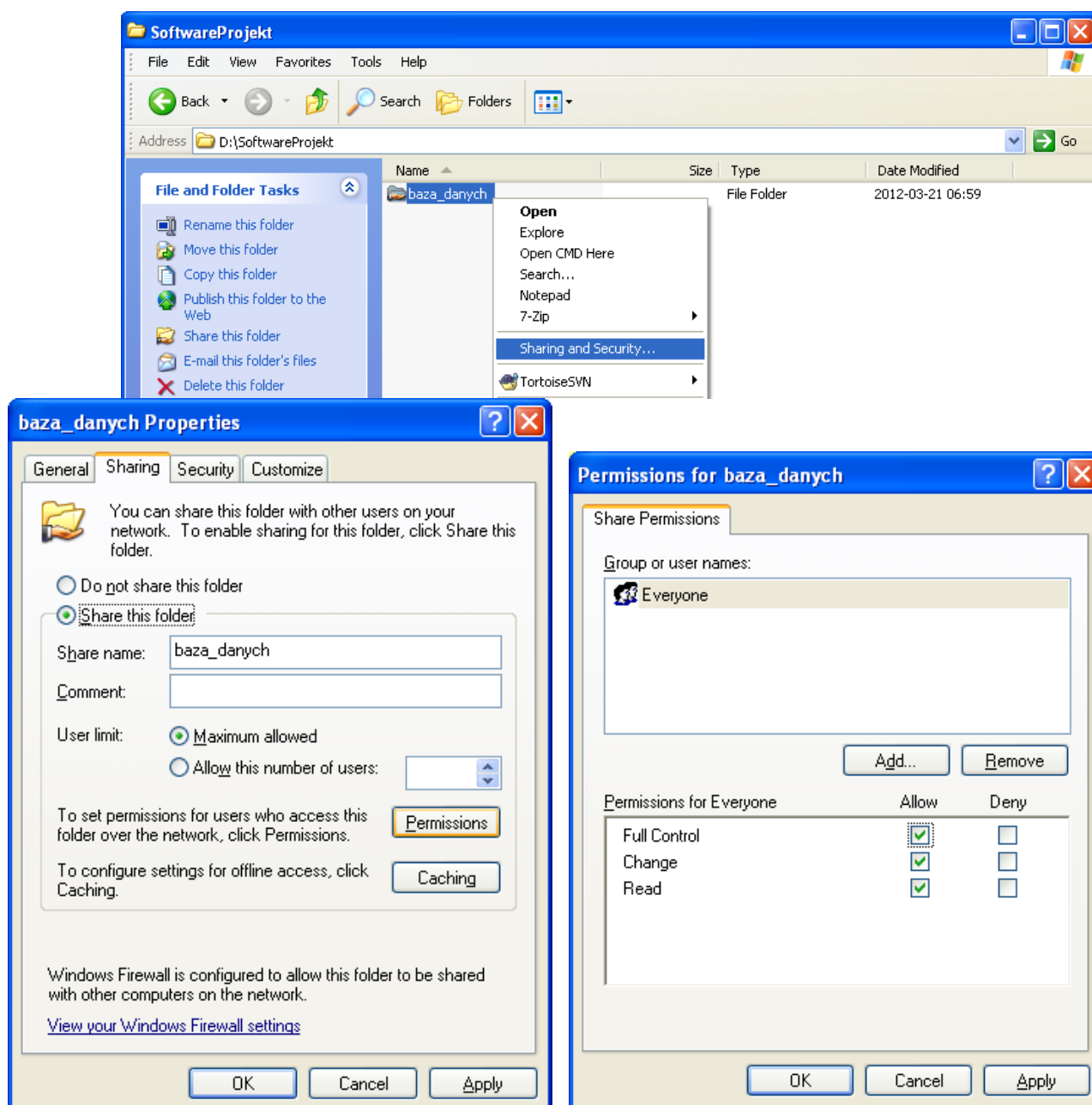
- Otwieramy Eksploratora Windows
- Odszukujemy katalog konfiguracji BDE:
 - Systemy 32 bit.: C:\Program Files\Common Files\Borland Shared\BDE
 - Systemy 64 bit.: C:\Program Files (x86)\Common Files\Borland Shared\BDE
- Klikamy prawym klawiszem myszy na opcji „Właściwości / Properties”
- Przechodzimy na zakładkę „Zabezpieczenia” i odszukujemy właściwego użytkownika lub grupę użytkowników a następnie klikamy „Edytuj”
- Nadajemy pełne uprawnienia „Pełna kontrola / Full control”
- Klikamy przycisk „OK”

4. Konfiguracja pracy w sieci

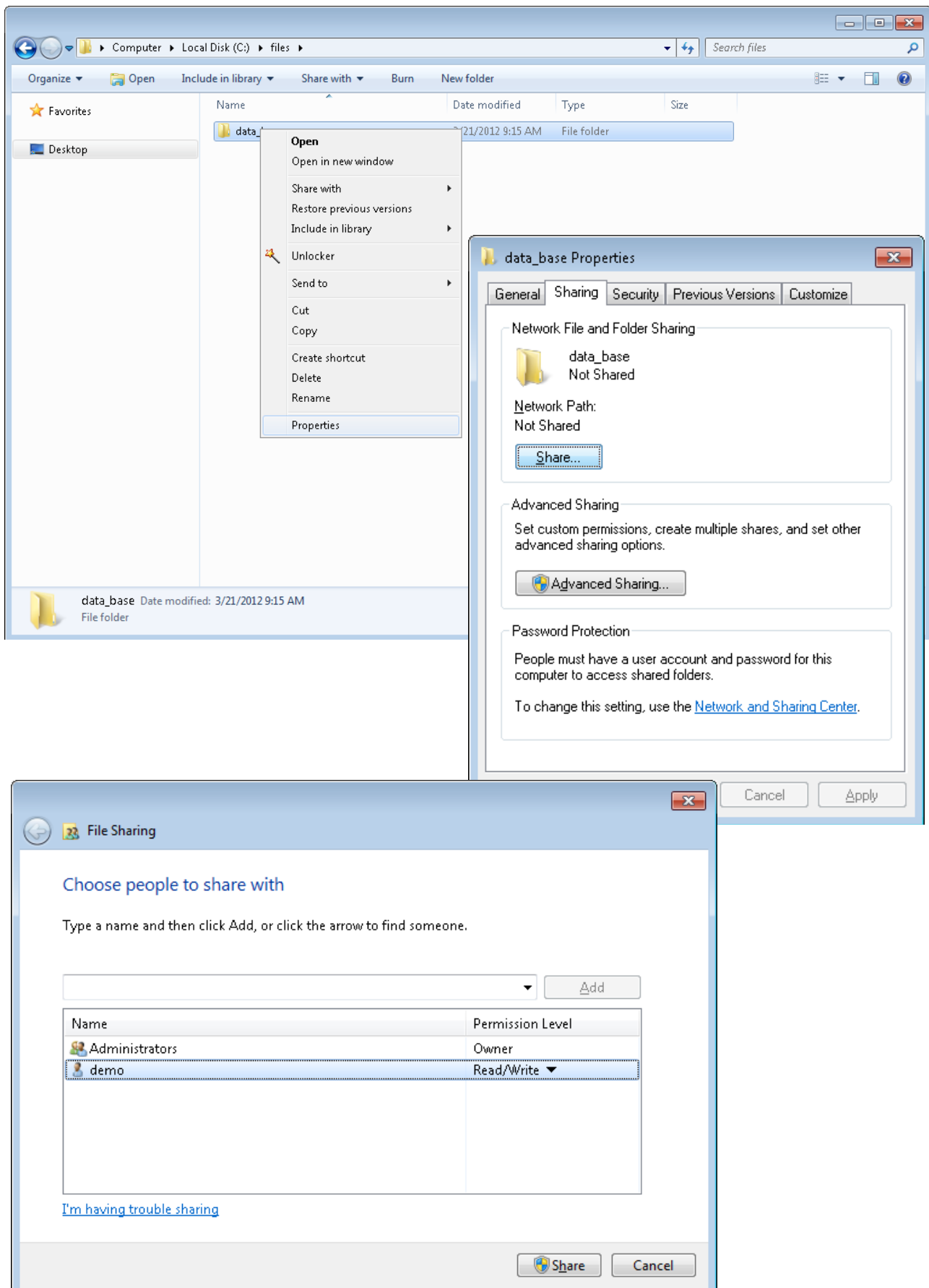
W programie możliwe jest utworzenie jednej wspólnej bazy danych, na której może pracować kilka komputerów z zainstalowanym programem Menedżer Pojazdów. Aby założyć wspólną bazę danych w sieci komputerowej należy wykonać następujące kroki:

- Stwórz wybierając w programie opcję "Stwórz nową bazę danych" nową bazę danych na komputerze, który pełnić będzie rolę serwera danych (np. D:\SoftwareProjekt\baza_danych)
- Komputer z bazą danych (Serwer) musi być widoczny w sieci komputerowej (np. \\serwer_danych).
- Udostępnij katalog z bazą danych nadając pełne uprawnienia

Windows XP:



Windows Vista / 7:

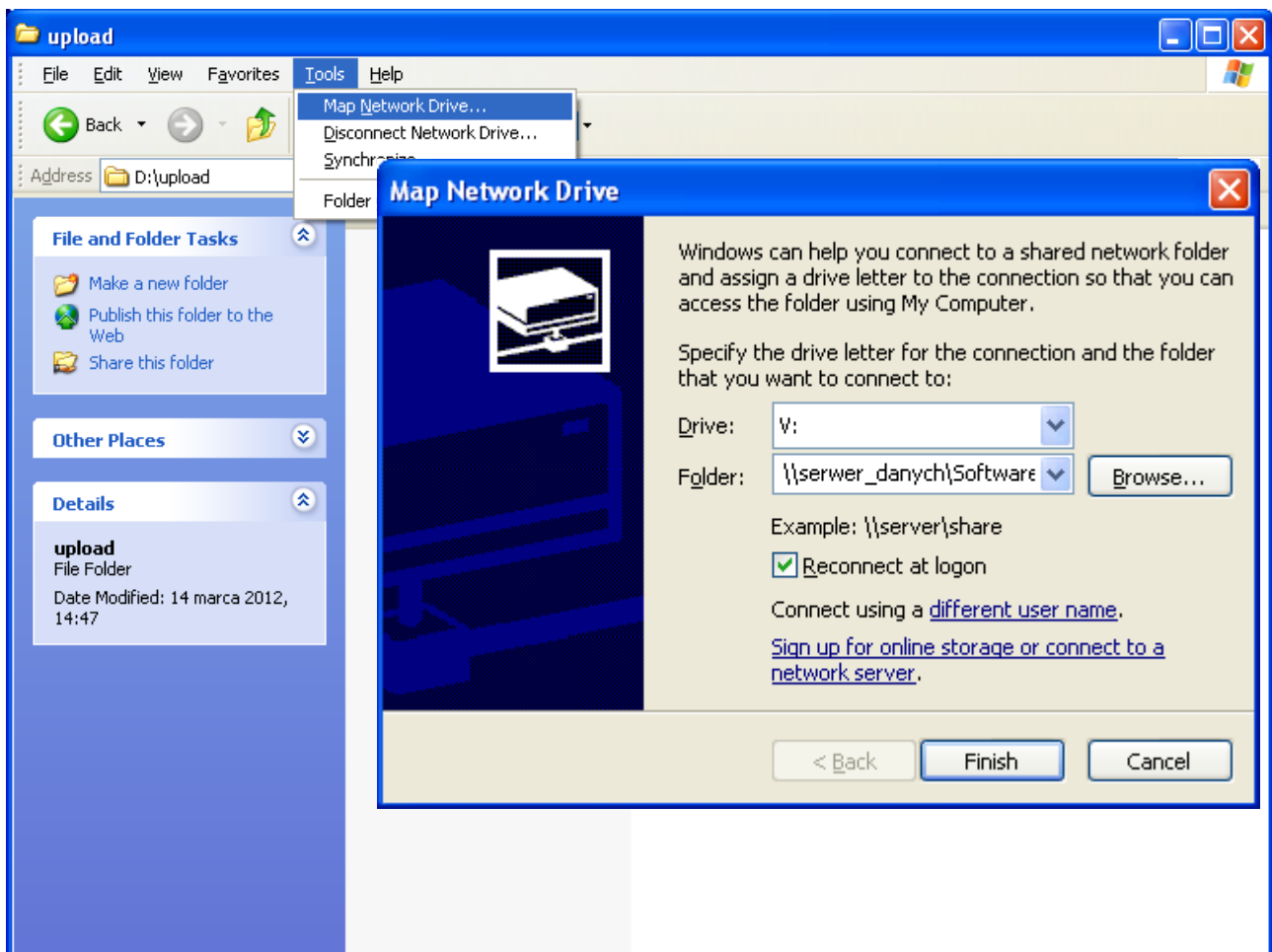


- d) Na stacjach roboczych, które będą współdzielić bazę danych wykonaj mapowanie dysku sieciowego tak by nowo utworzony dysk wskazywał na katalog z bazą danych umieszczony na serwerze (np. mapowanie X: → \\serwer_danych\SoftwareProjekt)

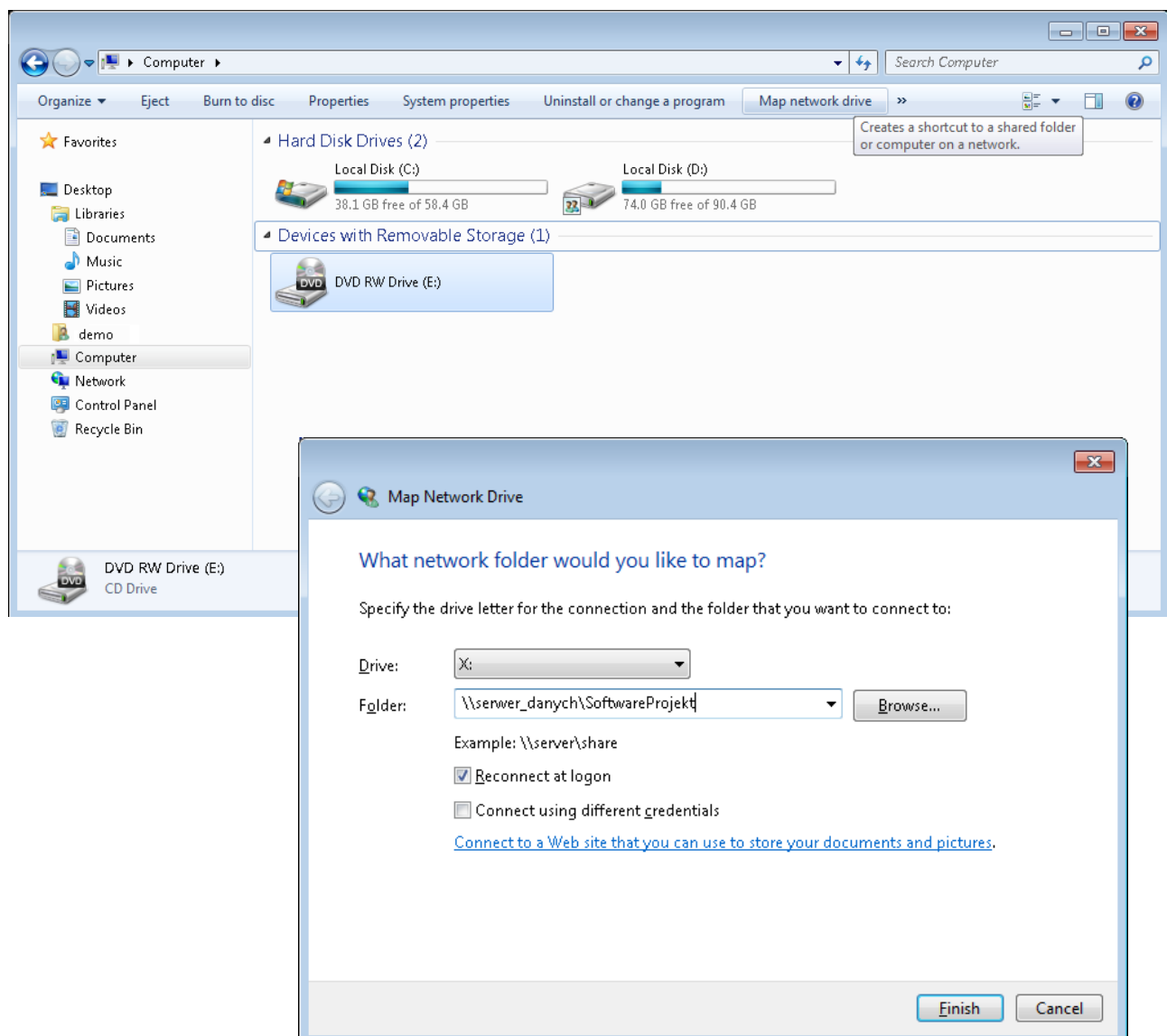
Ważne aby na każdym komputerze ścieżka dostępu do bazy różniła się co najwyżej literą dysku, czyli X:\baza_danych, Y:\baza_danych, Z:\baza_danych, itp.

- e) Uruchom na każdym komputerze program Menedżer Pojazdów i wskaż w programie bazę danych przy wykorzystaniu zmapowanego dysku wybierając opcję "Wskaż lokalizację istniejącej bazy danych" (np. X:\baza_danych)

Windows XP:

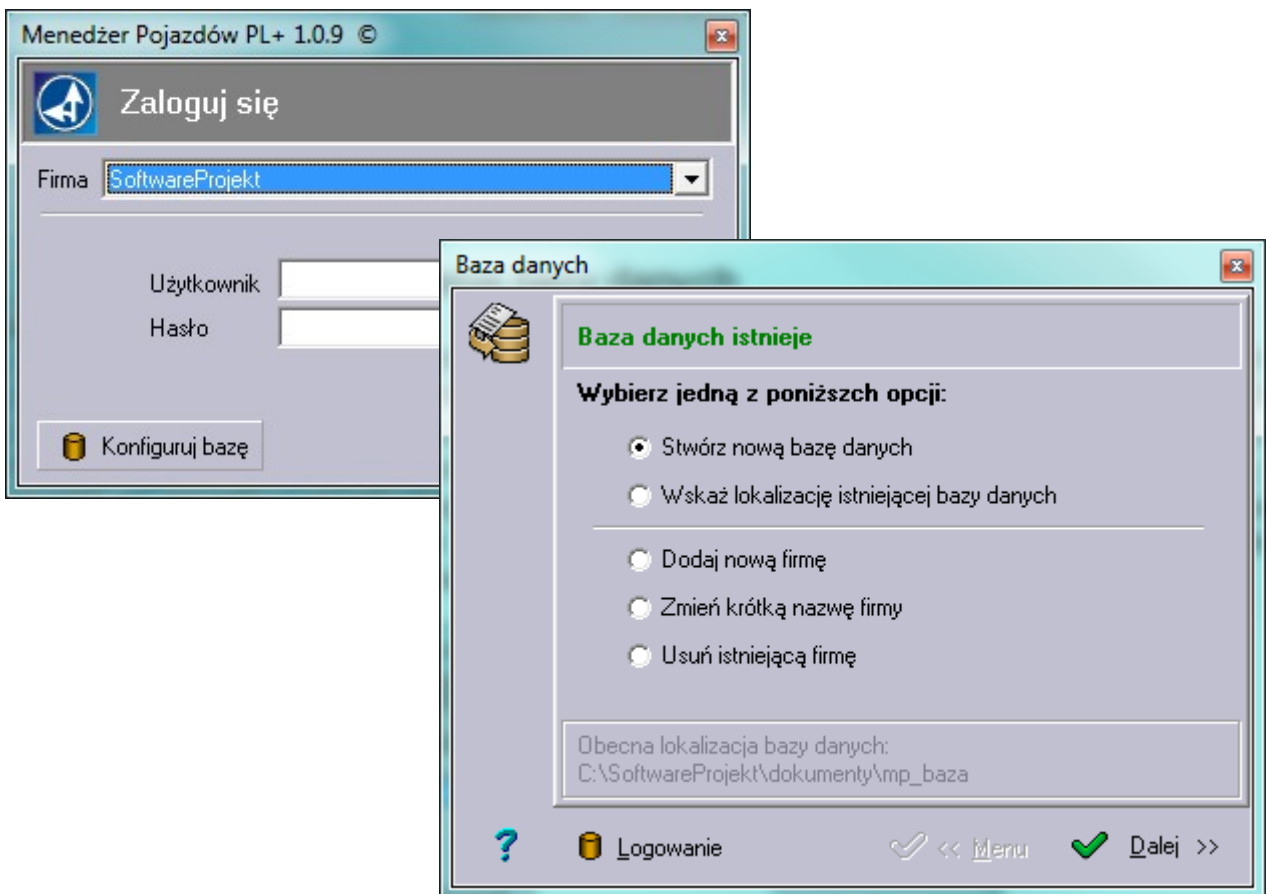


Windows Vista / 7:



5. Przenoszenie bazy danych

Aby przenieść bazę danych na inny komputer najprostszym sposobem jest skopiowanie całej zawartości katalogu z bazą danych wraz ze wszystkimi plikami i ewentualnymi podkatalogami na nowy komputer (chodzi o katalog z bazą danych nie zaś katalog z programem). Po uruchomieniu programu wskazujemy nową lokalizację bazy. Aby upewnić się gdzie znajduje się baza danych proszę podczas logowania do programu kliknąć przycisk 'Konfiguruj bazę' znajdujący się w lewym dolnym rogu ekranu a następnie odczytać informację u dołu ekranu 'Obecna lokalizacja bazy danych'.



W przypadku programów Menedżer Pojazdów oraz Ewidencja Wyposażenia baza danych, to zbiór plików między innymi z rozszerzeniem .DB (choć nie tylko) oraz zbiór podkatalogów.